

De gamle setrene på Vollkjølen i Sollia

Av Lars Otto Wollum ©

Innledning – setringens bakgrunn og utvikling

Setring er en svært gammel fedriftsform, eldre enn tidligere trodd. Seterbruk har vært utbredt fra øst for Kaukasus, over Midtøsten, gjennom alle Alpelandskapene og til Nord-Afrika, samt helt til Nord-Skandinavia, foruten Island og Skottland og øvrige av de britiske øyer. En hovedteori har vært indo-europeiske røtter. Seterdriftsformer som ligner hverandre, er arkeologisk avdekket i fjell- og skogslandskaper over alt i dette området der hvor det har vært fedriftssamfunn. Setring har ikke vært begrenset til høyfjellsområder, var like vanlig i lavlandsstrøk. Setring er *ikke* i nær slekt med f.eks. samisk nomadisme, dette er forskningen overens om¹. Navn som inneholder ord eller avledninger som *Set*, *Setr*, *Sæter*, *Seto*, *Setr'n*, *Saza*, *Saze*, *Gezase*, *Gezäse*, *Vor-Sass*, går igjen gjennom mange land og kontinenter. Opprinnelsen kan være ett gammel-indisk ord: *Sádas-n*, som betyr *sete*, *sted*, *plass*, *oppholdssted*, *forsamlingssted*.² (på gresk og latin; *sedere*, som betyr sitte, vente, ligge i læger, osv)³. Næringsformen setring kan ha kommet til vår del av Europa med indoeuropeiske folkeætter med jord- og februkskultur. Den best underbygde teorien utviklet gjennom de seneste 50 år er at setringen kom med folkeinnvandringen til Nord-Europa for over 4000 år siden fra slettene i Sørøst-Europa og Midt-Asia, øst for Ural; fra Kirgisesteppene, De sibirske stepper og deler av Kaukasus⁴.



Vollkjølen sett fra Gunstadsetra mot Grytdalene og Alvdalssjøen. Foto2005 ©LOW

¹ L.Reinton, J.Frödin, m.fl

² L.Reinton, 1961

³ F.Hedblom, 1945

⁴ G.Gjessing 1945

Sentrale forskere heller til den oppfatning at setring har vært bindeleddet mellom nomadeliv og fastere jordbruksbosetting. I det østligste Euro-området mot Asia viser forskning at det gamle seterbruket der har stått nærmere *nomadismen* enn i de nordiske land. Men også i Skandinavia og andre steder i Europa har arkeologer og kulturhistorikere påvist spor etter tidlige årvisse seterlignende flyttinger av buskap mellom sommerbeite og vinterbosteder (faste bosteder).



NRK Dagsrevyen dekker utgravning av kvinnegraven i Vuludalen 1981, en av de over 30 menneskegraver som til da var oppdaget innenfor gjeterbua omtrent midtveis til Vulutjønnene. Direktoratet for Naturforvaltning og Departementet ga dispensasjon til bruk av sjøfly til indre Vulutjønn. Fra v NRKs reporter Lars Otto Wollum, naturforsker Sonja Barth med sin karakteristiske lue brukt i feltarbeid i 60 år, deretter dr. philos og Rondaneforsker, Edvard K. Barth med sin like karakteristiske skytterlue, (Barths ansees i Sollia som bygdas "egne" forskere) så pilot Tore Wolff, deretter fjernsynsfotograf og produsent Odd Ragnar Lund, og skogvokter Åsmund Wollum, Sollia. Til høyre professor, dr. philos Arne Skjølsvold, som ledet Vuludalsutgravningene og avdekket bl.a. funn fra merovingertiden (570-800 e.Kr.). Prof. Skjølsvold, født på Røros, var også Thor Heyerdahls foretrukne ekspedisjonsarkeolog til Páskeøyene og Polynesia gjennom mange år. Fotograf var dr. Johannes Zimmer, venn av Barth-familien som deltok i feltarbeidet i Vuludalen. Bekkefaret fra elvebunnen nordover mot Blåkollen i bakgrunnen er "Rjupbekken", som løper opp gjennom "Rjupflågan" i Frons Vulufjell. Over hele dette østlige området fra Vulutjønnene og ned til fylkesgrensen brente frøningene lyng og dødgress hvert 5.år, og brannflatene ga alt første året etter, ypperlig havning til feet og noen år senere - mengder av rypekull. Menneskegravfeltene ligger et stykke innover til venstre (bak teltet). Rekker av fangstgraver for ren finnes langs elvebrinkene på begge sider, oppover og nedover langs Vulua. Foto: dr. Johannes Zimmer ©LOW

Metoden C14 (radiologisk datering basert på Carbon14-isotopet) som på 1950 og 1960-tallet ble utviklet for å bestemme alder i arkeologiske funn har gjort mulig forbedrede dateringer av oldtidsfunn som hustuffer, menneskegraver m.m. i norske høyfjell, slike som i Vuludalen i Sollia. Seneste års funn og dateringer har igjen vakt liv i teorier om at seterbruket i Norge og Norden likevel er tettere knyttet til jakt og fangst – en teori som en tid var forkastet. Nyere

funn vitner dessuten tilsynelatende om at *setring er eldre enn før antatt*⁵. Men selv med gode tidsdateringer blir likevel en hovedvanskelighet for forskningen å avgjøre om bosetningene har vært *faste eller sesongmessige*. Driftsformer kan jo ha endret seg over tid på hvert enkelt sted⁶. 1950 og 60-tallets sentrale seterforsker, arkeologprofessor *Bjørn Hougen*, bygget til stor del sine hypoteser og teorier om setringen rundt en evolusjonistisk utvikling fra nomadismen. En sentral kulturminne- og jordbruksforsker i samme periode, *Lars Reinton*, bygget *sine* resonnementer omkring opphav og utbredelse, på en mer diffusjonistisk teori, med utgangspunkt nettopp i den indo-europeiske innvandringen for over 4000 år siden.



Vedhogst på Vollsetertrøa 2007. Andreas Wollum ved "Gråtassen". John Wollum i Ford'en. Foto ©LOW

⁵ Kristoffer Dahle, Arne Skjølvold, m.fl.

⁶ Kristoffer Dahle, 2005



*Vuludalen
nordvest for
Vollsetrene
er et variert
og spesielt
landskap,
formet bl.a.
av istidens
breer og av-
smeltingens
vannmasser*

*© foto LOW
2003*

I det store geografiske området av Europa hvor det er identifisert former for tidlig seterbruk har det bare vært mindre variasjoner i driftsmønstrene⁷. Det vitner om at setring var en dypt innarbeidet del av februket, som igjen tyder på svært gammel innarbeidelse. I Gudbrandsdalen kan setring ha vært knyttet til gårdenes drift fra før vikingtid, det vil si mer enn 1400 år bakover⁸. Arkeologiske funn i Norge fra senere år har gitt nye setervolldateringer til eldre jernalder. Tre funn knyttet til setre i Romsdalen går tilbake til førromersk jernalder, også med pollenfunn som tyder på slåtteland og dyrking på setertrø, alt fra tidlig historie⁹.

Intensjon og innhold i de gamle norske landslovene om seterrett støtter opp om funnene. Seterretten er rotfestet og omtalt som allerede svært gammel i de eldste norske bruksretts- og allmenningslovene – uttrykkene *“fra alders tid”* eller *“fra arilds tid”* går igjen. Men

⁷ Se Professor dr. John Frödin *“Zentraleuropas Alpwirtschaft”*, Institutt for sammenlignende Kulturforskning, Oslo 1940 og Eric Hultèns *“En sommar på Hamrafjället”*, 1919, samt Bertil Boëthius *“Från Härjedalens fäbodmarker”*, 1931. Se også trebindsverket fra professor Lars Reinton, *“Sæterbruken i Noreg”* 1955-61, Instituttet for sammenlignende kulturforskning. Serie B. Vol XLVIII.

⁸ Reinton, Ihle m.fl.

⁹ Arkeolog Kr. Dahle, 2007

spørsmålene om setringens opphav, alder og utvikling har flere svar, mye fordi forskere har noe ulike definisjoner av hva seterbruket egentlig har omfattet og innbefattet.



Foto2009 ©LOW

Beiting med gjet og bufe gjennom 250 år har skapt et særegent kulturlandskap på "Wullums Kjøll". Bildet er tatt på de karakteristiske gresslettene midtveis mellom Endsetrene og Vollsetrene, der de gamle veifar møttes, fra Eldåseter, Ringebu og Fiskevollene ved Snødølvollene og Vuluvoldene. Janne Naas på sletta. På bildet til v gammel "Gjetkrægg" nord på kjølen, med fjellet Gjetsida i bakgrunnen. Foto2003 ©LOW



Seterflyttingene

Stadige seterflyttinger til bedre beiteområder, samt nye anlegg av setre har vært vanlig fra før Svartedauen¹⁰. Viktigste flytteårsak var at godt beite og tilgang på vedskog ga bedre lønnsomhet. Overbeiting, skogsavvirkning og klimaforandringer var faktorer som påvirket havningens kvalitet. På samme vis som rensflokkene skifter beiteområder om lag hvert 40. år, har det vært økonomisk nyttig å skifte seterområde hver gang beitet ble ødelagt og vedskogen tok slutt.

Gjennom de indo-europeiske stammene som brakte med seg jord- og februket, utviklet næringen økende preg av tosidighet: Folk drev jordbruk på de *faste* bostedene, mens fangst og beiting ble drevet på visse *sommeroppholdsplasser*¹¹.

Vi forstår at seterflytting aldri skjedde tilfeldig, men etter nøye planlegging ut fra lokalkunnskap om slåttemuligheter og beiteforhold, samt vedskogens beskaffenhet. Der beiten var rike kunne en produktiv ku gjennom en setersommer på ca. 12 uker kaste av seg

¹⁰ Reinton, m.fl.

¹¹ Isachsen, Ihle, Reinton, 1939-55

tre bismerpund smør (18 kilo). Med dårlig beite kanskje mer beskjedne to bismerpund (12 kilo). Smør var den lettest omsettelig vare jord- og februkerne produserte, og prisene forble stabilt gode, relativt sett, opp gjennom samtiden. Således tok bøndene først og fremst hensyn til beitetets kvalitet og tilgang på vedskog når de valgte seg ny setertomt. Lang setervei spilte mindre inn.



Kafferast på Vollsetra 1932 (Østre Nordre) Bakenfor til venstre ligger Østre søndres seter. Bildet er tatt før de tre Vuluvoldgårdene bestoet og bygget setervei i 1938. Under krigens første år 1940-41 ble senere statsminister Odvar Nordli holdt skjult her av Ole Wollum da Odvar som bodde på Tangen sør for Stange ble etterlyst av tyskerne som satte "pris" på hans hode. Av Ole fikk han fiskestang og fisket mye innerst i Vuludalen dette året. Siden kom han i flere år tilbake til Vollsetra og Vuludalen. Ukjent fotograf. ©LOW

De fordeler det f.eks. kunne gi for jakten å ha seter i fjellet, har ifølge forskningens hovedsyn frem til ca. 1960, kommet som et *tilleggsgode*. Inntil nylig har sentrale historikere ment at selv om seterbruket fra eldste tider også har tjent fangsten og jakten, har neppe seterbruket sitt *opphav* i tidlige fangsthytter eller i jegeres fangstferder i fjellene. Bygdehistoriker *Ivar Kleiven*, museumsmannen *Anders Sandvik* på Maihaugen og andre personligheter og historiske skribenter, trodde i sin samtid det var slik. Men til nylig har historieforskere forkastet teoriene om at setre ble anlagt av jegere fra bygdens gårder, som hadde oppdaget det gode beitet, fjernt unna. Nyere arkeologiske funn, med bedre dateringer og pollenprøver fra gamle seterområder, har først og fremst påvist at setring er *eldre* enn før antatt. Igjen er det blåst liv i tidligere forkastede teorier om at setring kan ha vært drevet av jegerfolkene i høyfjellet. Men det er også klart Kleiven og samtidige granskere som lanserte slike opphavshypoteser og skrev om setring på 1920 og 30-tallet egentlig hadde mangelfull kjennskap til at setring hadde vært utbredt og vanlig før Svartedauen. De kjente også kun bruddstykker av teoriene om at seterutbredelsen kom til Skandinavia gjennom den indo-

europiske folkeutvandringen for 4000 år siden. Kleiven hadde lite kjennskap til seterhistorien før 1600-årene, ettersom det først er nyere forskning som har avdekket dette. Uansett hva som med tiden avdekkes om opphavet til seterdriftsformen er Ivar Kleivens lokalhistoriske bøker fra Gudbrandsdalen likevel brillante kilder for etterslektene.



*Gjeta fra Vestre
Vuluvolden beiter på
Østre Nordres
setervang 2009.*

*Et trivelig dyr og
supereffektiv hjelper i
kampen mot
gjengroingen!*

Foto© LOW

Da folkeveksten etter Svartedauen økte kraftig igjen på 1500-tallet, flyttet flere gårder i Ringebu, Fåvang og Fron til nye seterområder *lenger bort* fra de opprinnelige, nærmest gårdene¹². En viktig teori er at de flyttet innover i fjellet igjen til fjerntliggende eldgamle setervoller eller fjellgårder brukt før Svartedauen mens klima var mildt, og som senere var blitt nedlagt under klimaforverringen¹³.

De første tiårene etter 1600 ble matmangelen stor i Sør-Norge som følge av rask folkevekst og en ny hurtig klimaforverring med mer fuktighet, frost og kulde enn før, og noen alvorlige uår. Setrenes betydning i matproduksjonen økte ytterligere, igjen vokste buskapene og de eldste setergrendenes sirkumferens ble stadig mer nedbeitet. Setring forbrukte mye trevirke, særlig gikk det ved til fyring i årestuer. Mellom 8 og 10 hestelass for en seter med 10-12 kyr, eller om lag en halv gammel storfavn pr. ku, var vanlig årsforbruk. Da ystingen siden startet, økte det til 15-20 hestelass og mer. *“Vinterlego”* og *“vårlego”*¹⁴ satte ytterligere fart i vedforbruket. Hver seter, og i Gudbrandsdalen var det mange hundre av dem, forbrukte tømmer og trevirke til husbygging og gjerdefang, næver til tak og redskaper, samt høstet store mengder småtrær, ris og bar, mose og løv til dyrefor og risgjerder, og brøt ener til enebærolje som budeiene kokte flittig fordi denne ekstrarfortjenesten beholdt de selv. I tillegg kom jernvinne som i visse seterområder pågikk i stor målestokk og som krevde mengder av trevirke til røsting og siden blestring med trekull. Likeledes drev gårdene utstrakt tjære- og kullbrenning. Skogavvirkning og generell slitasje på naturen ble hard som følge av seter- og allmenningsbruken i Ringebus og Frons nærrområder og andre steder i Gudbrandsdalen. Så stor at skoggrensen i løpet av 1600-1800-årene enkelte steder senket

¹² Reinton, m.fl. 1955-1960. Det er spor etter seterflyttinger som kan ha skjedd begge veier, i flere omganger, først langt unna, så tilbake igjen nærmere hjemrasten, så langt unna igjen til de første opprinnelige setervollene

¹³ Reinton, m.fl 1955-1960.

¹⁴ Forhøstingsbruket innebar at folk og buskap flyttet til seters i perioder vinter og vår og foret opp høyet

seg med 300 meter¹⁵. I Grimsdalen, med over 60 seterbruk, ble det til sist innført forbud mot å ta ris og løv i seterrasten for visse av Dovres setre lengst mot øst i Atndalen. Intensivere seterdrift førte til at jorda i enkelte seterdistrikter forvitret. Tannsetrene og Øksendalen, brukt av gårder i Ringebu og Fåvang er kjente eksempler, også setergrender i Fron, Vågå og Sel.



Seterområdene ved Trabelia ble avskoget i løpet av 1600 og 1800-årene. Bildet er tatt i 1914 ved de bratte bakkene ned mot Venabygd, der hvor Norges Banks feriested og de store hyttefeltene ligger i dag. Hundre år senere er landskapet ugjenkjennelig av gjengroing. Julekort sendt til Ole Wollum i Sollia 1915 fra vennen J.O Furusæter i Ringebu ©

Der overforbruket av fjellskog, moseflater og beitemark raserte setermarken mest, flyttet gårdene nå setrene lenger inn i fjellet hvor tilgangen på beite og råstoff fortsatt var god. Aller helst flyttet de langt bort, helst til fjellområder som lå utenfor dem som allment i bygdene ble oppfattet som *allmenninger*. Altså til det vi kan kalle fjerntliggende "ingenmannsland". Også felægre hvor gjetere passet driftefe ble ofte lagt til slike strøk med uklar rettighetsoppfatning¹⁶ om hvorvidt det var private eiere, bygdeallmenninger eller kongen som eide. Vi kjenner fra andre kilder at nettopp fjelltraktene mellom Gudbrandsdalen og Østerdalen mot Atndalførene, Setningsliene, Vuludalen og Vuluvoldene var ansett som ingenmannsland i tidsperioden fra 1650 og utover som Sollia igjen ble folkesatt med nyriddere betalt av tidligere fogder og skrivere. Og kanskje var det spesielt slike dansk-norske myndighetspersoner som av økonomisk egeninteresse hevdet at dette var ingenmannsland, ettersom vi vet at disse selv ønsket å bygsle disse områdene, nå som skog hadde fått økt og økende verdi¹⁷. Fjellområdene mellom Ringebu/Sollia og Frons

¹⁵ Forklarer delvis dagens sterke gjengroing i disse gamle seterdistriktene hvor tregrensen altså naturlig går 300 m høyere enn vi har vært vant til å tro

¹⁶ Einar Hovdhaugen 1947, personlig medd. til Lars Reinton, E.K.Barth, Særtrykk Statsskog nr 2, 1977

¹⁷ Søkningen om å få bygsle Atnedalsdalføret ca. 1680. *Sollia I, II, III*, Bjørn Brænd

Vulufjell hadde definitivt ikke klare grenser på 1600-tallet. Først i 1795 fant det sted oppmerking av grenser f.eks. i Vuludalen, med en merkestensforretning som er nøye beskrevet¹⁸. John Wuluvolden, den gang i “50 års alder”, deltok som kjentmann¹⁹. I 1875, 80 år senere, ble det avholdt grenseforretning mellom Ringebu og Fron, og linjen oppgått fra Holtet (vis-a-vis Megrunden) ved Atnsjøen til Svartåas fall sørvest for Eldåsetrene. En ny John Wuluvolden, 55 år gammel, var atter kjentmann²⁰.



Ved noen fjellsetre i Ringebus områder kom skogen aldri tilbake. Her Bølisetra fotografert i høstskrud 2005 Foto ©LOW

Det er veldokumentert at Venabygdgårdene og Fron hadde spesielt stor folkevekst og seterekspansjon fra tidlig i 1600-årene²¹. Da startet også en del større gårder i Gudbrandsdalen med “vinterlego” eller “vårlego”²² og dermed økte seterdriften ytterligere i betydning og liggetiden ble forlenget med flere uker. Vinter- og tidlige vår opphold på setrene krevde bedre hus og flere hus, samt enda høyere forbruk av trevirke, spesielt vedskog. Mer folk, mange nye gårder og hardere kamp om beite- og vedressursene i fjellet ble utløsende faktorer for den såkalte *annen seterflytting* til fjernere fjellområder som nå fant sted, og som jeg mener har relevans for bl.a. Vollsetrenes historie. Det ble i denne tidsperioden også vanlig å kjøpe eller å leie seter. Noen gårder hadde to og flere. Oftest var det storgårder på Hedmarken som leide seg inn på setre i høyfjellet mellom Østerdalen og Gudbrandsdalen. Disse leierne hadde som regel større besetninger enn de lokale eierne som før brukte setrene. Slikt skapte strid og uvennskap når ressursene var blitt knappere. Fremmede budeier som fulgte med leiebuskapene til fjells “illtrivdes” gjerne på slike fjerntliggende setre hvor de ble gående mye alene og ikke kjente andre. Fra slike leiebudeier kommer seternavn som “Slaveriet”, “Tukthuset” og rett sørvest for Flaksjøen på

¹⁸ Riksarkivene, Høyfjellskommisjonen og dokumenter Høyesterettsdom 1952

¹⁹ Høyfjellskommisjonens dokumenter, Edv. K. Barth, Rettsdokumenter i Høyesteretts arkiver

²⁰ Høyfjellskommisjonens protokoller

²¹ Hovdhaugen, Ihle, m.fl.

²² Skikken med å høste og samle høy på setervoller og utslåtter og siden flytte dyra dit for å fore opp, er trolig langt eldre

Ringebu fjellet ligger "Helvete"²³. Utleie til storgårder med større bøling satte ytterligere press på seterrastene og skapte så stor misnøye og strid i samtiden at det utløste behov for nytt rettsvern. Flere bygdelag, blant dem noen i Ringebu og Fåvang, slo seg sammen og organiserte solidaritetsvern med forbud mot å drive seterutleie²⁴. Bøtene ble satt høye. Men likevel ble seterretter leid ut, da betalingen var god. Oppgjør skjedde i pliktarbeid, smør eller rede penger.

Som omtalt ga seterflytting økonomisk gevinst fordi produksjonen av salgsvaren smør økte med havningens kvalitet. Flere kilder forteller at den såkalte *andre seterflytting i Ringebu, Fåvang og Fron pågikk for fullt ca. 1600-1610 og var i hovedsak avsluttet ca. 1665-69 da den første matrikuleringen i Sør-Norge fant sted*²⁵. Matrikkelen viser at alle de 28 gårdene i Venabygd hadde egen seter i 1668. I Ringebu totalt hadde 99 prosent av gårdene seter, bare et fåtall nyrydningsbruk manglet²⁶. Denne andre seterflyttingen gjorde buferdsveiene lengre, 3-4 mils vei var ikke uvanlig, det kunne bli både 5 og 6 til de mest fjerntliggende. Buferden ble strevsom og kunne ta 15-20 timer eller mer, noen steder krevdes overnatting ute.



Fôringsfe langs Vollseterveien 2008. Foto ©LOW

²³ Reinton, 1955 "Sæterbruket i Noreg", bind I

²⁴ Reinton, 1955

²⁵ Ihle, Isachsen, Reinton m.fl.

²⁶ L.Reinton, Sæterbruket i Noreg, Bind I



*Ivar, Gro og
Helga Næsset
sommeren
1941 på
Endsetra,
Åsmund
Wollum i
bakgrunnen.
Foto Mildrid
Wollum
©LOW*



Andreas Naas Wollum på skitur til Nårbusetra julen 2001. Setrene på Vollkjølen har i senere tiår vært mye brukt som rasteplass under skiturer. Foto ©LOW



Nårbusetra 1921. Familiene samlet seg ofte på setra også til fest. Her er fra v John L. Wollum, Marie Tangen med John Tangen på armen, så Ludvig Tangen, deretter barna Alma, Signe(foran) og Gunvor med Ruth Debora Wollum (døde 7 år) mellom seg, bak Gina Wollum f. Lillemoe, Ragna Wollum, gift Lillemoe, Ragnhild og Lars Wollum, Ole og Audine Wollum med Åsmund 2 år på armen. Marie og Ludvig Tangen forpaktet Slåbumoen for familiene Brandt i mange tiår. Foto er tatt av Severin Lillemoe, gift med Ragna Wollum, mens Big John, søsteren Ragna og de to søsknene Lillemoe, gift med hver sin Wollum, sommeren 1921 var hjemme fra USA hvor de var bosatt. ©LOW



Kjente personligheter fra Vollgrenda og Endgrenda i Sollia. Ivar Næsset med "Blakken" til v og datteren Gro Næsset (Marum) foran, deretter Ole Wollum og Gudbrand Sæther (bygdas smed) med Vesle-Per Eggen eller Kr. Hovde jr.(?) Foto trolig Per Eggen sen., 1947-48. Fra Mildrid Wollums samling ©LOW



Aud Wollum (Skarbø) (1943-2011) gjemte livet gjennom på lyse barneminner fra somrene på Nårbu-setra, bl.a. at hun lærte å lese av sin mor, og mors daglige høytlesningstimer, samt alle sangene som ble sunget til arbeidet. Aud husket detaljert alt slikt og hadde en uvanlig god musikalsk hukommelse.

Her fotografert på setra av Per Eggen senior, 1948.

Foto Per Eggen©

Seterflyttinger før Svartedauen

Det som er kjent om seterflyttinger og etablering av setre før Svartedauen, skriver seg i hovedsak fra nedtegnelser som er bevart i rettsarkiver og fra arkeologiske funn og dateringer/beskrivelser. Folkeveksten og presset på ressursene også da, utløste mange steder i landet strid om rettigheter. Ikke minst om bruken av *seterveier* der disse gikk gjennom annen manns eiendom. Rettsavgjørelser er bevart om slike stridsforhold. Seterekspansjonen før Svartedauen førte blant annet til nye bruksavtaler gårder imellom og det kom etter hvert også nye landslover som påbød felles buferdstider, sikret bruk av veier gjennom andres eiendom til setrene og forbud mot å jage buskap ut av fellesbeitene. Av interesse for Sollia med tanke på Vollkjølsetrene er kunnskap om at mange setre i det siste hundreåret før Svartedauen, og kanskje også i en tidligere periode, ble lagt nettopp til fjellområder langt unna de gamle gårdene. Oldfunn som er gjort i vest- og sør-norske fjell fra merovinger- og vikingtid (jfr. Vuludalens slike funn av menneskegraver samt fangstanlegg) *“må forklare som minner etter folk som er død og gravlagt på setrene”* (Hougen 1947, Reinton 1961).

Bjørn Hougen, arkeologprofessor og bestyrer av Universitetets Oldsakssamling og *Lars Reinton*, fremtredende kultur- og landbrukshistoriker med hovedverket i tre bind om *Sæterbruket i Noreg*, var begge sentrale seterforskere i Norge. Hougen skrev boken *“Fra Sæter til gård”* og hadde i sin virketid betydelig vitenskapelig produksjon.



Utgraving av menneskegraver fra Merovingertiden (570-800 e.Kr.) i Vuludalen 1982 med professor, dr. philos Arne Skjølsvold som ansvarlig arkeolog. På bildet dr. Johannes Zimmer ©Foto Edv. K Barth

Professor Bjørn Hougen kom med årene til det syn at flere av disse oldtidsfunn i høyfjellet, (jfr. Vuludalsfunnene), *“må tas som fullgyldige bevis på at det var drevet seterdrift til dels langt inn i fjellene i nettopp merovinger- og vikingtid. Men det kan også være tale om fast bosetting, virkelige fjellgårder i aller bokstaveligste forstand, som hadde fangst til hovednæringsgrunnlag, i visse tilfelle kanskje også jernvinne, “jerngårder”. Men disse gårdene som grodde opp på fjellet i jernalderen, og som aller først hadde vært setre, ség snart ned igjen til nok en gang å bli setre, somme nokså snart, andre først med klimaforverringen og Svartedauen på 1300-tallet, da mye ble liggende øde – både i bygda og på fjellet”*. (Hougen 1947) (gjeng. av Reinton 1961).

“Således ble mange av set-gårdene som i opprinnelig før vikingtid hadde vært setrer, men som fra vikingtiden av hadde blitt drevet opp og brukt som regulære gårdsbruk i fjellet, (jernvinna) nå atter igjen setre”. (Reinton 1961).

Som omtalt var det først utover 1500-årene at folkeveksten og det økonomiske maktgrunnlaget igjen nådde en så stor styrke etter Svartedauen at det kunne gi grunnlag for ny fremgang i jord- og februket.

“Setrene ble i stort monn grunnlaget for den nye ekspansjonen i jordbruket, den nye gårdsryddinga og dermed også for en ny seterbygging på 1500-1600-1700-tallet. Ved 1660 kom svært mange nye gårdsbruk til i Gudbrandsdalen og den plutselige ekspansjonen som nå kom, førte med seg en bokstavelig talt voldsom konkurranse om setre og utmark der hvor eiendomsforholdene fortsatt var uklare”. (Reinton 1955, B 1, og 1961 B 3).

Seterbruken på Vulukjølen - gamlere enn før antatt

Setrene på Vollkjølen - "Wullums kiøl" i de eldste papirer - har på ett tidspunkt i gammel tid vært brukt av de eldre gårdene i Ringeby og Venabygd - *Svenstad, Kviterud og Norbu*. Dette har belegg i muntlig tradisjon, er omskrevet av flere lokalhistorikere i Gudbrandsdalen samt bekreftet i kirkebøker²⁷. De opprinnelig tre eller muligens fire seterbol på kjølen er med tiden delt opp og blitt til seks seterbruk, og alle brukes ennå i dag til forhøsting, beiting og turisme. I dag benyttes i Sollia navnene Endsetrene (2), Vollsetrene (3) og Nårbusetra (1).



Sommerbesøk på Endsetra 1912, fotografert av professor Kr. Brandt. Bak Agnes Tangen (Brænd), Ingeborg Tangen, Gudrun Tangen (Moen), Peder Tangen. Foran fra venstre Torvald Brandt, Inga Tangen, død 15 gammel, Per Tangen død 21 år gammel, Anna Tangen (Eggen) og Per Nordgren, (Torvald Brands fetter)Foto: prof Kr. Brandt, 1912©

Ved vollene der Vulua vestfra flater ut i dalen, møtes fra gammel tid de viktigste ferdselsårene fra vest og øst, via Frons Vulufjell til Vuluvoldene og over til Rendalen og til og fra Sverige. Fangstanlegg og fiskebruk gjennom tusenvis av år skapte fjellstiene, som før det igjen helst var dyretrakk oppstått langs viltets trekkruiter. Til Vuluvoldene kom også den senere rideveien sommerstid fra Ringeby og Sør-Gudbrandsdalen. Den er avmerket med navnene "Svenstad", "Vænebøygd", "Vulluvold" og "Ætnebroen" på de første norske detaljkart vi kjenner over området (Bl.a. *Pontoppidans kart 1785*). Bergverkene i Nord-Østerdal brukte denne ferdselsleden som vintervei for lasskjørerne som fraktet matvarer, kull og/eller malm til og fra Røros via Vuluvoldene/Atnbrua til Ringeby og Lillehammer/Hamar om vinteren. Fra Vuluvoldene og Atnbrua gikk også veiled som senere ble ride- og fraktevei til og fra Folldalsverket, da dette ble etablert fra ca. 1750. Også hit ble det etterhvert stor ferdselstrafikk til og fra Gudbrandsdalen. Kullbrenning og kullfrakt til

²⁷ Opplyst fra Norddalsarkivet, Vågå, 2006 til forfatteren, samt også personlig medd. fra arkivgranskergruppen i Ringeby Historielag 2005

bergverkene i Kvikne, Røros og Fолldal var viktige tilskudd til gårdsøkonomien langt sørover både i Østerdalen og Gudbrandsdalen. Bønder i sør solgte også mye korn og kjøtt til Røros.



Christian Jochum Pontoppidans kart over det sydlige Norge 1785. Vulluvold nederst i h hjørne

Når Vulukjølsetrene kom til, hvorfor de senere ifølge tradisjonen ble oppgitt av dølene og bakgrunnen for at de tilsynelatende uten klager og stridigheter senere ble tatt i bruk igjen av de nye gårdene i Sollia, er ikke ferdig belyste spørsmål.

Men viktige ledetråder fremkommer i de rikholdige skyldsettingsdokumentene for Østre og Vestre Vulluvolden fra 1767. Riksarkivene i Oslo har originalversjonene, samt de fleste sentrale underlagsdokumenter. I Riksarkivet finnes også fogdearkivene med bl.a. summen av Sør-Gudbrandsdal fogderis pålagte årlige innberetninger gjennom nesten 200 år. Riksarkivet

har også de fleste såkalte sognekallsinnberetninger skrevet av prester i Gudbrandsdalen opp gjennom tidene.

Sorenskriverembetene har historisk for Ringebu/Sollias vedkommende hatt sete på Fron. Det var fra sin embetsgård på Fron sorenskriver *Rasmus Nyegaard* kom til Sollia i juni 1767 da han skyldsatte først Storbekkmoen og deretter Vuluvoldgårdene, etter at Snøddølvollen og Slåbumoen i dagene før var blitt befart, men ikke funnet store nok foreløpig til skyldlegging. Sammen med sorenskriver Nyegaard reiste Holzförster *Marcus Mechlenborg*, den tyske skoginspektøren og forstmesteren i Akershus og Oplandenes Amt. Han var i mai samme år i et skriv fra Rentekammeret i København (Finansdepartementet) til Generalforstamtet, pålagt å delta personlig under skyldsettingen. Hans oppdrag beskrives av Generalforstamtets ledere *M. Holtzen* og *M. Bentsen* datert den 22. mai 1767 i et brev til amtmannen. Holzförster Mechlenborg skulle tegne kart (det er farvelagt) over de nye eiendommene, sette nøyaktige mål og reise tydelige grensestener og påse

”.....at nybyggerne, som tilforn brugeligt været har, under skyldsætningerne ikke tillegges nogen særdeles udengjærds-udmark i almindingen, som etter loven i saa maade skal være in communionen...så nybyggerne tilligemed andre gaardemænd i bygden har fælles rett, havn og hugst til rydningernes bebyggelse” ...

Ordren fra Generalforsamtet ble også skrevet inn i selve skyldsettingsdokumentet for begge gårdene.



*Underlagsdokumenter datert
Christiania 18. mai 1767 signert
amtman C. Petersen med pålegg om å
skyldsette Vuluvoldgårdene, hvilket ble
gjort av sorenskriver Rasmus
Nyegaard fra Fron 21.juni samme år.
Han kom sammen med Holzförster
Marcus Mechlenborg, skoginspektøren
fra Generalforstamtet ©LOW*

Med i sorenskriverens følge til Vuluvoldene var foruten Generalforstamtets skoginspektør dessuten *alle* såkalte *“angrensede gårdemenn”* fra Ringebu og Venabygd. Dette var innkalte bønder fra de aktuelle gårdene i Ringebu og Venabygd som hadde klaget og motarbeidet skyldsettingen og som krevde å bli tatt hensyn til, da de hevdet å ha hatt tidligere bruk på Vuluvoldene. Av den grunn var de blitt pålagt av fogden til å møte for skyldsettingsretten.

Da Nyegaard og Mechlenborg startet oppmålingsarbeidet den 21. juni 1767, hadde ryddingen av de to Vuluvoldgårdene pågått i flere år. Fogd Johann Adolf Pram på Fron hadde 14 år tidligere utstedt rydningsseidel, den 19. oktober 1753. Etter 14 års rydding var Vuluvoldgårdene blitt store fjellgårder sett i forhold til andre rydningsbruk etter såpass kortvarig rydningsstid. Var dette fordi nyryddingen kunne finne sted på allerede halvveis ryddede fiskevoller og hestehavner? Alt tyder på det. De to Vuluvoldbrukene ble pålagt

samme nivå skyld fra første dag som de øvrige gårder hadde i Ringebus fjerdinger, mens det vanligvis ble gitt 12-15 års skatteutsettelse til nyrydningsbruk. At de skulle betale skatt fra dag en skyldtes at gårdene i stedet for eksklusiv bruksrett i en større sirkumferens rundt gårdene som skikken hadde vært til da, nå i stedet fikk fulle bruksrettigheter fra første dag i hele Ringebus daværende kongeallmenninger *“in communione”* – på samme retts- og bruksvilkår som øvrige gårdemenn i Ringebus fjerdinger. Slik har Vuluvoldgårdene også ennå i dag utvilsomt bruksretter i de *gamle* Ringebuallmenningene fra 1767 som senere ble utskilt fra den da mye større og ennå udelte Setningen og Atnedal-allmenningen. Vuluvoldgårdene må juridisk sett ha samme bruksretter, speilvendt, som de øvrige fjerdinger i Ringebu med hjemmel i alders tids bruk senere ved dom i Høyesterett er blitt tilkjent i Setningen og Atnedalsallmenningen. Det skulle også bety at Vuluvoldgårdene må ha samme juridiske rett til representasjon i Ringebus Fjellstyre som Ringebus fjerdinger nylig er blitt tilkjent i Solliia Fjellstyre.

Ivar Kleiven skriver i sin bok fra 1928 *“Ringbu – Gamal Bondekultur i Gudbrandsdalen”* følgende:

“Sveinsta, Kvitru og Nårbu i Venabygd’n sætra ei ti’ langt inni fjeille på fjeillbresta mot Solli’n; dæ va framifrå te sâmarbeite der, og døm låg ofte svært langt utover haust’n med bølîngom. Ein gong døm fløtte hem, kom dæ over døm eit ovær med snødrev og kailde så utu’måta, at hâr ha nok med å berge live, både folk og krytjyr. Men det va ei budeie som itte kom frå de med live’, ho gjekk trøtt og fraus ihel, kainhende ho va langt ut i åra, heill veikhelsa, au. Dette va eit hende ingen hadde hørt makten te førr, og dæ gjekk i folkemunna i lange ti’e.”

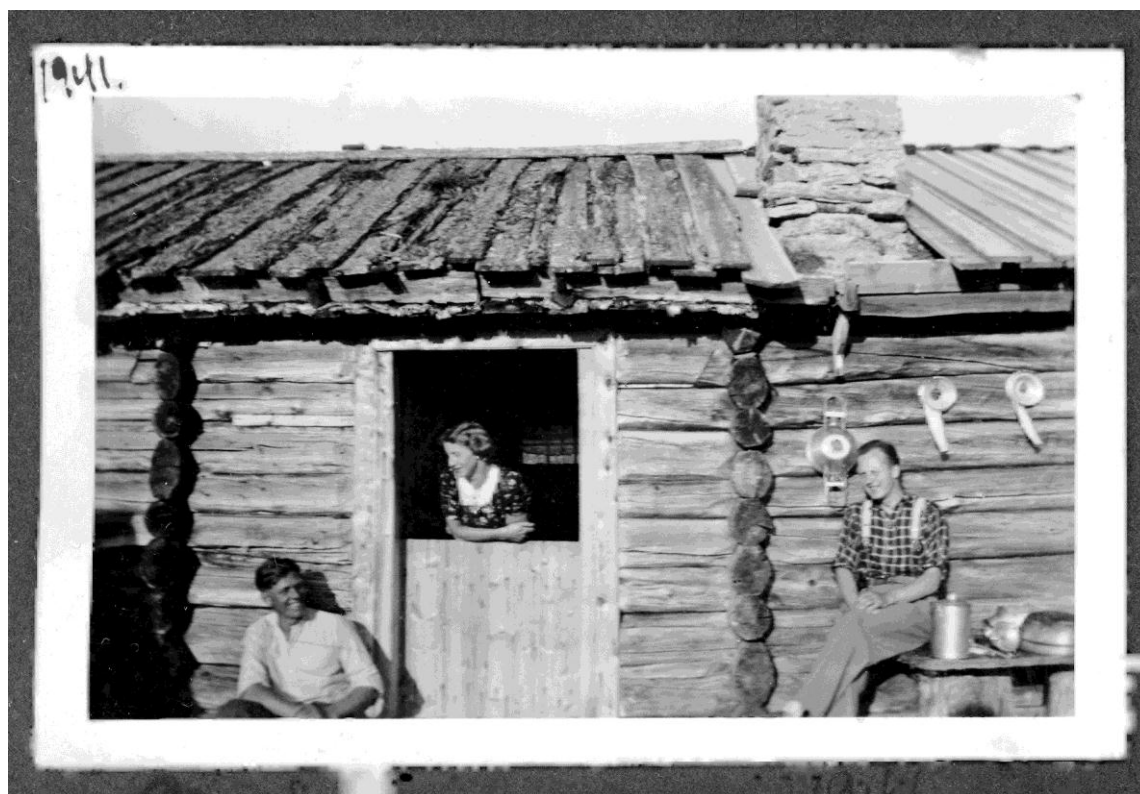
Men Ivar Kleiven tidfester ikke denne setringen på Vollkjølen. Var det fordi det allerede da han på 1920-tallet arbeidet med boken *“Ringbu”* ikke lenger fantes igjen sikker kunnskap i Ringebu om tidspunktet? Hverken på Svenstad, Kvitrud eller Nårbu har eierne i senere år hatt igjen noe minne eller dokumenter om disse setrene som gårdene skal ha brukt i Solliia. Så da må vi sammenholde med andre kilder og andre forhold vi kjenner til, og se om vi ut fra et samlet antall spor kan utlede hypoteser om alder og brukstid.



Åsmund Wollum utenfor Endsetra sommeren 1941. Mildrid Wollum var budeie for Helga og Ivar Næsset den sommeren. Kaninen Jokkum var med til seters. Setra ble i sin tid brukt av Svenstad i Venabygd. Foto M. Wollum©



Endsetra, foto tatt av Torvald Brandt som eide Slåbumoen, ca. 1935-40? Det lille tømmerhuset hitenfor fjøset med torvtak, var bygget over "kald-kjølla". Oppkommet med kaldt vann rant gjennom et sindig konstruert basseng for avkjøling melka. Til v foran døra på seterstua står vedskålen. Setra ble i Helga og Ivar Næssets tid i mange år utleid til kunstnerekteparet Eva og Øyvind Anker, begge utdannet som pianister. Men Øyvind måtte slutte fordi han kort tid før han skulle debutere ødela en finger, som forble stiv resten av livet. I stedet ble han en av våre fremste filologer og som bibliotekar bestyrte han bl.a. Bjørnson- og Ibsensamlingene på Universitetsbiblioteket, i dag Nasjonalbiblioteket. I tillegg var han fremtredende musikkforsker og leksikonforfatter. Han skrev ned seter- og annen kulturhistorie fra Sollia. Eva og Øyvind var avholdt og hadde nære vennskap med solliværinger og ble i likhet med Sonja og Edvard K. Barth ansett som "Sollias egne". Foto©Bjørn Brænd, Sollia 2



Endsetra, sommeren 1941. Setrene ble brukt i hverdag og festlige lag. Her Ivar Næsset, Mildrid Brænd (Wollum) som var budeie for Helga og Ivar på Enden pensjonat denne sommeren, og til h Sverre Kjølhamar, som giftet seg med Åse Tangen fra Enden. Endsetrene på den gamle Svenstadvollen lå bare 700-800 meter unna de nye gårdene ved nordenden av Setningssjøen. Det var lett å gjøre seg en snartur til seters. Utsikten fra Endsetrene over Setningssjøen er fin, fra Storvola og Bretningsskaret i øst til Blåkollen og Gravskardhøgda i nordvest. (navnet Enden henger sammen med at Øverdalen med Sollien Handelsforening tidlig i Sollias moderne historie var sentrum i bygda, og der sørfra så folk nordenden som sjøenden). Foto fra Mildrid Wollums album. Foto Åsmund Wollum.©LOW



Endsetra ble grundig og fint restaurert av kunstnerfamilien Blesterdalen. Ståle, oppvokst i det selvhjulpne gårdsmiljøet i Blesterdalen, er like god med bile og snekkerredskap som med finere kunstnerredskap. Foto ©LOW 2003



Toftens seter i Snøudalen er flyttet til dagens beliggenhet fra en annen setertomt. Dette omtales i gamle dokumenter, og ble i 1932 og 1938 opplyst av et tingsvitne fra Toften i Venabygd. Han opplyste at setra var blitt flyttet av hans bestefar eller oldefar. Det skulle bety ca. 1820-1840. Bildet er fra en befaringsreise med dr. philos Edvard K. Barth, John Wollum og skogvokter Åsmund Wollum sommeren 1993 til noen interessante hustufter Åsmund hadde oppdaget nede ved Snødøla, nærmere Svabudalens nedre del. Dette kan ha vært den gamlest Toftensetra eller en annen gammel fangstgård eller seter. Like ved ligger lange rekker av fangstgraver for ren og bågasteller (for spydkast og skyting med pil og bue) på begge sider av Snødøla.

Mildrid Wollum var som 7-åring 1923 med sin bestefar Peder Tangen fra nordre Enden til fjells om vinteren og måtte overnatte i Toftensetra da det kom uvær. For å komme inn i setra, måtte de da krype gjennom snøtunneler som var utgravd et langt stykke frem til seterdøra. Mildrid fikk en loppe på seg den natta, og glemte aldri seterbesøket. Matthea Toften som var fra Sollia og mannen hennes Embret bodde på setra også vinterstid for å ivareta ferdselstrafikken. Det var nok derfor setra ble flyttet dit den står i dag. Foto© LOW

I tidsrommet mellom 1785-95 har gården Sygard Gunstad i Ringeby bygd seter på kjølen sør for Snøddøla, under Snøddølhøgda. Setra ble flyttet dit fra Løvåsen ved Jønnhalt. Likeledes hadde gården Toften i Venabygd på denne tid etablert seter ett sted omkring Snøddølhøgda og den er ifølge tingsvitneutsagn flyttet til dagens beliggenhet fra et annet sted i området.

Også gården Slovarp i Ringeby har sannsynligvis hatt seterbruk på Vollkjølen eller fiskebruk på Vuluvoldene. Ennå i dag brukes gamle navn på Vuluvoldene, knyttet spesielt til Slovarpgården. Det er ikke kjent hvem som først oppførte den nordvestligste setra på Vollkjølen som Vestre Vuluvolden i sin tid brukte. Kristian Sæther f. i Venabygda (1855-1947) og som overtok gården i Sollia i 1883 opplyser i et vitnemål ca. 1930 at han oppga bruken av setra allerede før 1905 fordi den lå bare 800 meter unna selve gården, og havningen ble den samme for buskapen. Det vi vet er at slektene på gårdene Slovarp og Sæter i Venabygd hvor Kristian var oppvokst og kom til Sollia fra, fra gammelt hadde nære slektskapsbånd og tett samarbeid.



10-12 omfar av tømmer står i 2009 ennå igjen av seterselet på Vestre Vuluvoldens setertrø. Her sto mange hus inntil etter 1945, men setringen var alt 40 år tidligere oppgitt av Kristian Sæther ca. 1905, fordi setra bare ligger 800 meter fra gården og havningen blir den samme. Her sjekker Arild Hemli tomta. Foto ©LOW 2009

Vestre Vuluvoldsetra hadde ifølge brødrene Åsmund f. 1919 og John Wollum f. 1924 flere store tømmerhus da de vokste opp (på nabogården). Setertomtene vises ennå godt, og flere omfar av seterstua står fortsatt i 2011. Fjøstomten har Arild Hemli målt opp til ca. fire gjølminger (4 normale tømmerlengder sammenlaftet) og setertrøa har vært på ca. 30 dekar, mest overflatedyrket. Den ble slått med ljà inntil ca. 1940 dvs. i Kristian Sæthers brukstid. Setra hadde også gjetfjøs og grishus. Trøa hadde to løer og var inngjerdet med hafell og fine grinder (*John Wollum, 2011*). I dag har setervollen frodig ener, men mellom kjerrene beiter gjetflokken av gresset og holder trøa ren for annen vegetasjon og gjengroing.

Når det gjelder Nårbusetra (skrives også Norbu) knytter seternavnet som fortsatt brukes i Sollia, denne klart og tydelig til gården Nordbu i Venabygd. Nordbu er en gammel gård. Nårbusetra har i Sollia vært brukt i hvert fall gjennom 1900-årene og frem til i dag av gården Slåbumoen. Jeg vokste opp på Slåbumoen og hørte i barndommen at setra hadde stått ubrukt i lang tid og ble tatt i bruk igjen ca. år 1900 etter at major Kristian H. Brandt kjøpte Slåbumoen noen år før.



*Lars Otto (4)
Åsmund og
Mildrid
Wollum gjør
slåtten på
Nårbusetra
1951. Foto
Per Eggen
senior.
©LOW*

Det som imidlertid er på det rene, er at storgården Tjerne i Ringsaker, kanskje også gården Ulven i Ringsaker²⁸, leide Nårbusetra og andre setre sørover fra Dovre til Lillehammer som felæger til fedrifter som unge sønner fra disse storgårdene omkring 1820-årene drev sørover fjellene til kjøttmarkedene i Kristiania eller Jørstadsletta ved Lillehammer²⁹. På Nårbusetra og andre leide setre lå de fra sensommeren hvert år og fetet opp kveget mens det smått om senn på senhøsten ble drevet videre sørover Ringebu fjellene til markedsplassene. Dette var upopulære beitekonkurrenter for de gamle seterbrukere på Ringebusiden og det ble konflikter om beiteretter, selv om også driftekarene betalte leie til kongen. Edvard K. Barth gjengir en opplysning fra *Ole Wollum (1887-1973)*³⁰ om at det inntil om lag 1910 ble avholdt et årlig fehandlermarked på Eldåsetrene nord for Venåsen, og at veien fekarne brukte østfra, gikk om Vuluvoldene, Vollsetrene og Nårbusetra.

²⁸ Personlig medd. til forfatteren fra Hallvard Huse, Imsdalen, 1975

²⁹ Les beretningen om Tjerne-gutten, rikmannssønnen fra Sjøli-gårdene i Rendalen som kjøpte Tjerne men ikke klarte å leve opp til farens forventninger og endte sine dager på Ormsetra i Imsdalen

³⁰ Særtrykk Statskog 1975, E.K. Barth



“Te på Sæteren” har professor dr. med. Kr. Brandt skrevet bak på dette bildet som er tatt i 1912 nord for inngangsdøren til Nårbusetra. Edvard Mohaugen var forpakter av Slåbumoen (eid av Brandt) og brukte da setra. Gutten foran er Torvald Brandt. “Proffen” selv nr. 3 fra v. Fru Cathinka Brandt til høyre. Øvrige ukjente. Legg merke til det tette risgjerdet i bakgrunnen. Ukjent fotograf, kan være tatt med selvutløser, og det er tatt med høykvalitetskamera. Fra Mildrid Wollums album.©LOW

Kvitrosetra, i dag seter for Østre Vuluvolden Nordre

De hypotesene jeg lanserer er basert på aldersdatering, funn og observasjoner knyttet til Østre Vuluvolden Nordres seter, som fra starten utvilsomt har vært seter for Kvitro i Venabygda. Setereiendommen har vært stor og trøa på 50-60 mål ble i 1850 ved delingen av Østre-gården, delt i to nøyaktig oppmerkede deler. Jeg har sett seternavnet skrevet også Kviterud, eller Kvitrud. Bestefar Ole Wollum brukte selv å si Kvitro-setra når han skulle presisere at det var hans seter på Vollsetra han snakket om. Kvitro/Kvitrud-gården er blant de eldste gårder i Venabygda, trolig med røtter tilbake til vikingtid eller før.



*Jan Fuglset, Molde,
hjelper Lars Otto
Wollum med å
beise setra 2005.*

*Høykvalitets
Tyrilin holder ca. 3
år i fjellet, men fra
5 til 8 år hvis du
tilsetter 20
prosent Owatrol.*

*Foto© Janne
Naas, 2004*



Blomsterflor på setertrøa tidlig på sommeren. Vollsetrene har god jord og beiting sprer blomsterfrøene.

*Foto© 1996
LOW*



Vuluvoldgårdene hentet i 200 år mesteparten av fôret fra setertrø og store utmarksslåtter i Vuludalen. Her går John Wollum skåra ca. 1942. ©LOW

Helt inntil seterhuset sto frem til ca. 1955 tømmerfjøset med tre gjølminger. Båsskillene var stenheller, slik som vanlig i de eldste seterfjøs³¹. Ifølge Ole Wollum var det ikke oppdaget årstall på fjøstømmeret.

I årene mellom 1990-1996 var Direktøren for Norsk Skogbruksmuseum i Elverum, konservator og forstkandidat *Tore Fossum* og kolleger av ham med ekspertise i bl.a. gamle laftemåter, samt flere arkeologer, innom og besiktiget Kvitro-setra. Årsaken var at familien ut fra egne observasjoner og tradisjonen ante at dette kunne være et svært gammelt seterhus eller til annen type tidlig bruk. Vi ønsket hjelp til tidfesting. Seterhusene var da medtatte og alvorlig råteskadet etter å ha fått en knekk under krigen 1940-45, da det

³¹ Anders Sandvik, Maihaugens Setergrend, 1941

hverken fantes penger eller byggematerialer til vedlikehold – trevirke og spiker var strengt rasjonert til lenge etter krigen. Konklusjonene fra disse arkeolog- og ekspertbefaringer var at den eldste tømmerdelen, som er den ytterste del av seterbygningen, er laftet *før 1650*. De påpekte at tømmerkassa er blitt flyttet, minst en gang. Seterstua har opprinnelig hatt en liten lysglugge, med en treplate til å ta ut og inn, i den ytre gavlveggen mot nordøst. I stua fantes to brede og uvanlig tykke benker langs nord- og østveggen, hogd til av *en* grov tømmerstokk, typisk for de aller eldste seterstuer i Gudbrandsdalen³². En av de opprinnelige takåsene i den innerste delen, som senest har vært melkebu og hvor deler av tømmervegger og tak hadde vært utskiftet, hadde ved ekspertbesiktigelsene spor som pekte klart mot tidlig *ljore*. Under jordgulvet i denne delen av seterhuset fantes det innerst noen gamle mur- og stensamlinger med indikasjoner til *åre*, bl.a. grov, svartbrent natursten. Årestuer var vanlig på setre i Gudbrandsdalen frem til ca. 1800.



Kvitro-setra, siden ca. 1770-årene seter for Østre Vuluvolden Nordre, rehabilitert 1997-2001. Andreas N. Wollum og moren Janne Naas på bildet. Foto ©LOW 2003

³² Måtte tåle stor vekt av melkeboller etc., på de eldste setre var kun ett rom og seterstua ble brukt til å surne melken osv. Anders Sandvik, Seterliv og Seterstell, 1942



Bente og Svein Rybråten har pietetsfullt rehabilitert den nordligste setra på den gamle Kvitro-vangen og fant noen gamle murer under fjøset til venstre som kan være fra før Svartedauen. Janne Naas på bildet. Foto ©2001 LOW



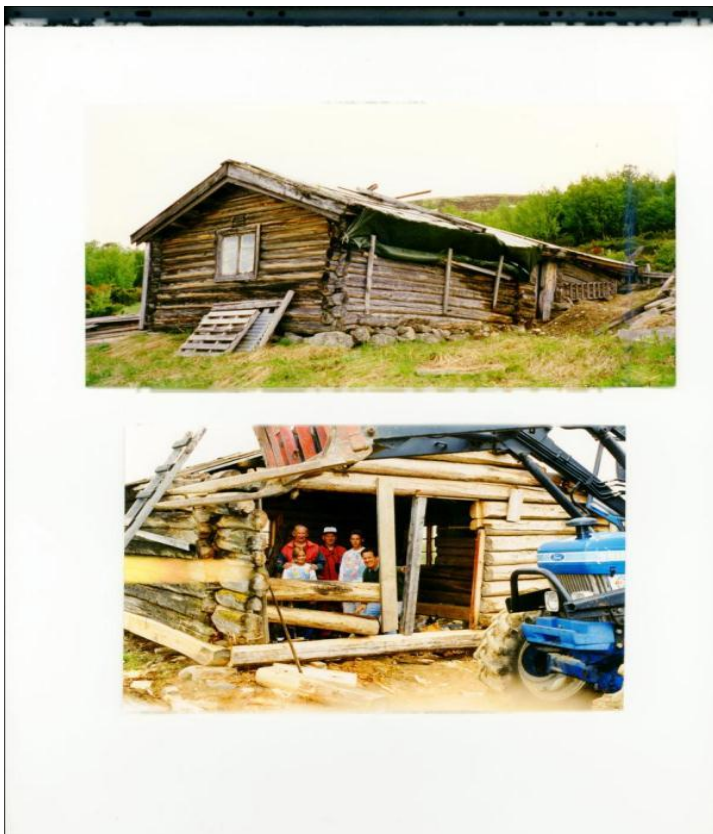
"Hemferd fra seteren" i moderne tid, Åsmund Wollum lukker grinda mot Østre Søndres setertrø, Helga og Janne Naas ved bilen nedenfor seterstua. Foto ©LOW, 2004



Vollsetrene 1946. Fjøset på Kvitrosetra i tre gjølminger står fortsatt, men med nedsunken tak, 90 grader på den hiterste selsbygningen. ©LOW

Utvendig fant ekspertene noen karakteristiske hull boret et stykke inn i setertømmeret, som fattet interesse. Enten er de brukt til nett-tenner (til oppheng/tørking av fiskegarn/not) eller som tjør for hester. Hester ble i lasskjørertiden og før, tjøret ved at en passende "hestehale" med hår fra rompa – ikke for mange - ble puttet inn i et rundt hull, og så presset de inn en pinne med riktig diameter, passe hardt, så hesten kunne slite seg hvis det kom rovdyr eller den ble skremt på annet vis. Hull brukt til slik tjøring finnes også på tømmerveggen i det ytre av stabburene på gården Østre Vuluvolden Nordre. Også dette stabburet er bedømt som svært gammelt og har med sannsynlighet – dette bekreftes både i gårdstradisjonen og av eksperter på lafting - først vært en fiskebu/overnattingsbu som senere er flyttet til gårds fra et annet sted³³. I moderne tid har stabburet vært flyttet flere ganger.

³³ Ole Wollum 1963, T.Fossum m.fl. 1993, personlige meddelelser



Det gamle seterselet var nedsunken i jord innerst og råteskadet før det ble rehabilitert i årene 1997-2001. Det ble et arbeidskrevende familieprosjekt.

Nederst fra v Åsmund med barnebarnet Ida Deborah Naas Wollum foran, så John Wollum, Andreas Naas Wollum og Lars Otto Wollum.

Foto ©Janne Naas 1997

Både på stabburet og i seterselet på Østre Nordre er de opprinnelige laftestokkene – de som ikke er skiftet – ifølge ekspertisen laftet med “Revskorohogg” som går for å være den eldste laftemåten i Gudbrandsdalen³⁴. Nôvene utvendig var ved besiktigelsen i 1993 nedslitt og sterkt forvitret på seterhuset. Fra den ytterste delen ble det tatt virke som ble brent i to omganger til C14-dateringer, hvorav en ble ødelagt³⁵. Visse stokker i sørveggen mente lafteekspertene hadde vært utskiftet en gang i tiden, også takåsene, med ett unntak. Knapt noe sted i Norge - selv ikke i de mest fjerntliggende områder, ble det brukt “Revskorohogg” etter 1650, ifølge ekspertene som befarte Vollsetra³⁶.

I selsgarden (mellomstykket) innenfor denne eldste, ytre delen av setra, og innenfor der igjen på ostebua, midtrommet var forøvrig ifølge ekspertisen tydelig skjøtt på den gamlere ytre laftekassa - var det anvendt “Katthugunôv” – en senere laftemåte. Det innerste rommet med Katthuhogg var nedsenket og bygget dypt inn i jordbakken, og dessuten nedsunken av råte. Aller innerst mot jordveggen hadde vært en beskyttende gammel stenmur de anslo til opprinnelig ca. halvannen meters høyde. Den må ha hatt funksjon både som “grunnmur” for den senere lafteveggen og som kjellerbu for melkeproduktene. Det var i denne innerste delen det fantes svartbrent sten og klare indikasjoner i jordgulvet på tidlig murt åre. Omfarene av tømmeret som lå mot den gamle muren var sunket ned i jorda og for råttent til å kunne reddes.

³⁴ Sandvik, 1942

³⁵ Dateringen utført i Trondheim, i regi av Edv. K. Barth

³⁶ Konservator T. Fossum et al., personlig meddel. 1992, 1993,1996

Dateringen av den østlige langveggen i det ytterste rommet, dvs. aldersbestemmelse basert på det radioaktive Carbon14-isotop, viste kalibrert alder AD 1520-1570³⁷. Disse ekspertuttalelser fra Skogbruksmuseets konservatorer og C14-dateringen gir klare indikasjoner på at seterhuset er laftet *vesentlig før 1650*, og det er altså blitt flyttet minst en gang. Det reiser bl.a. spørsmål om hvorvidt den ytre seterstua fra starten kan ha vært en eldgammel fiskebu som er flyttet dit. Også nede i dalbunnen sto det gamle buer som med høy sannsynlighet er laftet og oppført på 1500-tallet.



Storfurua på ca. 700 år som ble portstolper på Atnasjø Kafe i Sollia blir kjørt frem fra Vollkjølen vinteren 1941 etter å ha blitt hogd ytterst på brinken mellom Vollsetra og gården Tangen. Fra v Mattias Lien, Odd Næsset (bøyd), så Oddvar Lien, Knut Lien, Helge Sæther, John Tangen, John Wollum, Kristian Tangen, Sverre Tangen og Einar Modalen. Foto © Birger Modalen

³⁷E. K. Barth, personlig medd. til forfatteren 1993

De seterfunnet det her fortelles om, gjelder seterhusene på den østligste Kvitro-setra, dvs. halvdelen som ved delingen av Østre-gården i 1850 ble overtatt av John H. Vuluvolden på Østre Vuluvolden Nordre. Skyldsettingsdokumentet viser at brødrene John (Nordre) og Hans (Søndre) Vuluvolden samtidig med gårdsjordene og setra også delte det store og nøye oppmerkede slåttelandet innenfor Bjønndalen i Vuludalen.



Grovt tømmer finnes 2011 ennå igjen på Vollkjølen. I dag er storkultene vernet. Her hogges en grov furu i 1950. Den ble grindstolper et sted ved Jessheim. Noen år tidligere var grindstolpene som står på Atnasjø Kafe hogd tett ved. Hans A. Brandt kjørte stokkene med sin Ferguson "Gråtass". Åsmund Wollum felte med sin nyinnkjøpte JoBu Senior Motorsag, Knut Lien, Ludvig Tangen og Sigurd Sæter er med og velter kjempetreet opp på tilhengeren. Avslappet tilskuer med hendene i lomma er en tre år gammel Lars Otto Wollum, som husker begivenheten - ikke treet eller motorsaga, men fordi han for første gang i livet fikk smake brusen Solo! Flasken fikk han av Anna Haugen. Foto: Hans A. Brandt

John på Østre Vuluvolden Nordre overtok ved gårdsdelingen de gamle påstående seterhusene, og var etter delingskontrakten av 1850 forpliktet til innen 24. juni 1852 å bygge nytt innflyttingsklart seterhus for broren Hans, på den nordre del av setertrøa. Det gjorde han. Men også der dette nye seterhuset da ble oppført i 1852, ca. 50-70 meter nordvest for de gamle Kvitro-seterhusene, sto trolig igjen også andre hus, i hvert fall kan det ha vært eldre tomter der. For her ble det gjort tankevekkende funn da Svein Rybråten og Bente Høyer på Østre Søndre rehabiliterte seterhusene i 1980-årene. Da de ryddet opp og fjernet kulturlaget i bunnen av den gamle møkkjelleren der det senest hadde stått et nyere seterfjøs, kom det for dagen en ruin av en mur som åpenbart var mye eldre enn den som dette fjøset hadde stått på.



Andreas (8) og Ida (4) en grytidlig sommermorgen 1992 på Nårbusetra hvor de ønsket å høre om pappas minner fra hans barndom med dyr på setra. Den tidlige spaserturen gikk fint fra Vollsetra, til tross for at Ida insisterte på å få gå i pysjen. Sygard Gunstads seter i bakgrunnen under Snødølhøgda, og Muen til høyre. Gjennom Nårbusetertrøa gikk ride- og ferdssveien til Ringebu og Eldåsetra. Også det rehabiliterte seterselet på Nårbusetra er av gammelt tømmer. Foto ©LOW 1992

De fleste av Ringebugårdenes andre seterflytting skjedde altså i relativt høyt tempo fra starten av det 17. århundret, (*Kvitro, Nårbu og Svenstad før 1665?*) og var i hovedtrekk avsluttet ved matrikuleringen 1665-69³⁸, mens tredje seterflytting var av mindre omfang i Ringebus områder, og fant hovedsakelig sted mot slutten av det 18. århundret³⁹ (*Sygdard Gunstad ca. 1795?*).

Hvis Kvitro-setra på Vollkjølen ble anlagt i løpet av annen seterflytting passer det inn i det øvrige bildet vi har fra observasjoner og slutninger som kan trekkes fra ulike skriftlige kilder. *Min hovedhypotese er derfor at Kvitro-setra var blitt anlagt før den landsomfattende matrikkel ble gjennomført 1665-69 og oppgitt igjen rundt 1695. Dette gjelder da også etter alt å dømme Nårbu- og Svenstad-setrene, de senere Endsetrene.*

³⁸ L.Reinton, Sæterbruket i Noreg, I., II. og III.

³⁹ L. Reinton, Sæterbruket i Noreg



Åsmund Wollum tar med sønnesønnen Andreas 10 år til Svabu- og Rundhø-felægrene 1994, den første lange overnattingstur. Her ved veiskiltet ved den eldgamle ferdselsveien til "Elaas-sæter og Ringebo" som Åsmund og Rolf Brænd på E.K.Barths oppfordring restaurerte ca. 1974. Det trenger igjen til restaurering!

Vorstehe-hunden "Teita" kløvbar mange kilo for en 10-åring på turen. Et stykke innenfor skiltet ligger Nårbusletta, hvor budeie og bøling frøs ihjel på hjemvei fra setra ca. 1690-91. Foto© LOW 1994

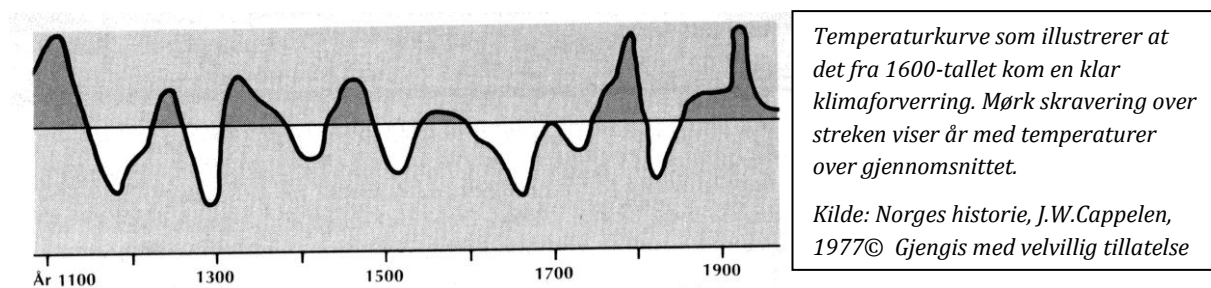
I 1690-91 hendte det ifølge flere kilder⁴⁰ at en budeie frøs i hjel et stykke innenfor "Nårbusettrin" – dette flertallsnavnet på setrene har vært brukt i Ringebu i omtaler av hendelsen - sammen med mange dyr av buskapen. Ivar Kleiven omtaler hendelsen i boka "Ringbu" og den bekreftes av funn i kirkebøker og andre dokumenter gransket i Ringebu. Stedet dette skal ha skjedd fikk jeg utpekt av min mor Mildrid Wollum (f. Brænd), da jeg var liten. Hun hadde fått det utpekt av sin bestefar Peder Tangen som eide Nordre Enden, da hun som 8-9 åring var med ham innover haugene mot Brennflya for å se til rovdryssaker.⁴¹ Sletta mor viste meg hvor budeia skulle ha omkommet i uværet, ligger ved den gamle ferdselsveien mot Eldaas-seter og Ringebu, og bare halvannen kilometer innenfor setra og heter fortsatt Nårbusletta.

Det er også kjent fra tradisjon og fra kirkebøker at en kvinne og barnet hennes frøs ihjel underveis hjem i Bånskaret på Ringebufjellet mellom indre Bølhøgda, Flåtjønn og Langrompa-kvølvvet (høyspentledning går gjennom skaret i dag). Hendelsen er omtalt og

⁴⁰ Norddalsarkivet, Vågå 2003, artikler i "Hemgrenda", Ringebu, m.fl.

⁴¹ Peder Tangen hadde pælesaker beregnet på rovfugl oppe på de høye måsåhaugene innover Brennflya mot Svabu. Saksa var festet til en firkantet liten treplate på toppen av trepælen med lekkje, så fuglen ikke kunne fly vekk med saksa (personlig medd.1983 fra Mildrid Wollum, hans datterdatter som var med og "vekjet" sakser)

beskrevet i flere kilder i Gudbrandsdalen. Kirkebøker viser at det skjedde *flere* slike dødsulykker i fjellet gjennom 1600 og 1700-tallet⁴².



Nettopp på denne tiden vet vi at det raskt hadde funnet sted en klimaforverring og blitt vesentlig kaldere vær over hele Norge⁴³. At folk frøs i hjel i plutselige uvær på fjellet var noe uhørt og skapte ganske sikkert uhygge i en samtid full av overtro. De underjordiske var en faktor med alvorlig påvirkning på folk. Slike særhendelser gjorde dypt inntrykk på bygdefolket og spurtes i lange tider etterpå over større områder. På folkemunne har disse lokalhistoriene levd og vandret videre helt frem til våre dager, uten noen egentlig tidfesting. Det tyder på gammelt opphav. Jeg husker godt at jeg som liten hørte disse fortellingene – og ofte ba mor fortelle dem om og om igjen - mens vi frem til 1952 lå på Nårbusetra, jeg var da 4-5 år. Med høy sannsynlighet har dødsulykkene med budeier i fjellet ført til at setrene i Sollia som lå 35-40 kilometers vei unna Venabygd og Ringebru raskt kom i søkelyset hos både budeier og gårdbrukere. Det kan fort ha blitt vanskeligere å få budeier til setre forbundet med ihjelfrysing og den uro og engstelse slikt førte med seg. Da Solligårdsbonden Engebret Jonsen Sollien ca. 1733-34 sendte sin første søknad til kongen i København via biskop Hersleb i Oslo om å få bygge Setningsliens gavekirke, var farlige fjelloverganger til hovedkirken i Ringebru gjennom øde, værutsatte fjellområder hvor budeier og andre fjellfarende hadde frosset ihjel, et viktig hovedargument som ble benyttet. Ulykken med budeia fra Nårbusetra og også i Bånskaret hadde *altså allerede hendt* da Engebret Sollien fikk søknaden skrevet og sendt i 1734. Vi vet også fra kilder at de uomstridte deler av kongeallmenningene i Sollias omkrets fra ca. år 1700, kanskje noen år tidligere, ble erklært *ledige* av myndighetene og til såkalt *fri bruk*, bl.a. til bygsling hvis noen ville betale. Frie hadde de neppe vært erklært som hvis det hadde vært seterdrift på Vollkjølen. Bøndene i Ringebruområdet var først blitt spurt – både i 1691 og så igjen i 1692 - om de hadde noe bruk der, og om de hadde betalt f.eks. høyskatt slik loven påla. Kun *en* gårdbruker fra Venåsen hadde betalt skatt fra utslått der, siste gang i 1691, ingen av gårdene Svenstad, Kvitrud eller Nårbu⁴⁴. Allmenninger som ble erklært til fri bruk kunne bortbygges eller selges, og salg av krongods var særlig aktuelt i København på denne tiden, der Kongens kasse stadig var tom⁴⁵. Etter denne spørreundersøkelsen i Ringebus fjerding ble allmenningene i Sollia i 1705 forsøkt bortbygget etter tinglysning på tingene i Fron og Ringebru. Ingen av bøndene i Venabygd eller Ringebru ønsket da å leie allmenningene i Sollia.

⁴² Pers.meddelelse fra arkivgranskerggruppen i Hemgrenda

⁴³ Voldsomt vulkanutbrudd på Thera i Egeerhavet ca. 1610?

⁴⁴ Fogdeinnberetningene fra Fron, Riksarkivet, Oslo

⁴⁵ Riksarkivets dokumentsamlinger fra de såkalte strøgodsallmenningene

Min hypotese er at setrene som Venabygdgårdene brukte på Vollkjølen fra perioden ca. 1650-65 og da mest sannsynlig hadde flyttet til og gjenoppbygget på mye eldre setertomter – etter ca. 40 års bruk ble forlatt igjen som følge av dødsulykkene rundt 1690-95 og den lange seterveien som med klimaforverringen var blitt farligere. Men seterløkkene kan fortsatt ha blitt brukt til senere hestehamn av Venabygdbønder.



Mange høyløss er gjennom mer enn 180 års seterdrift fra Sollia kjørt til gårds fra Vollsetrene. Trøene var tilsammen ca. 60 mål, hvorav halvparten fulldyrket og ble slått med slåmaskin, mens resten har vært overflatedyrket. Midt i bildet ved hesten; Anna Haugen, John Wollum i midten og Ole Wollum. 1946. Ukjent til venstre. ©LOW



John Wollum 60 år senere med Lars Otto Wollum i setervedskogen 1.sept 2007. Foto© Andreas Wollum



*Høyonn på
Vollsetra ca. 1933.
Fra v Ole Wollum,
ukjent vinnkar,
John Wollum som
gutt i høyet, Anna
Haugen og ukjent
som fotograferer*

©LOW



*Ole Wollum nr. to
fra v på Vollsetra
ca. 1954, mellom
brødrene
Bjørnstad fra
Hamar som var
slåttekarer.
Rakstkulle
Elbjørg Toften
foran, hun var
sommerhjelp på
Østre Vuluvolden.
Dølahesten
"Svarten" var
nyttig hjelper.*

©LOW

Setertrøa på de to Vollsetrene er 50-60 mål, med tydelig spor som viser overflatedyrking. Og åpenbart har de eldste seterhusene blitt stående til Vuluvoldgårdene gjenopptok seterbruken. Systematisk overflatedyrking og gjødsling av setertrøer og forhøsting på setrene til hjemkjøring eller til vår- eller vinterlego, kom ifølge nyere forskning i gang i Sør-Norge allerede før Svartedauen. Dette er tidligere enn hva forskere har trodd til nå⁴⁶.

⁴⁶ Ihle, Reinton, Isachsen, Dahle

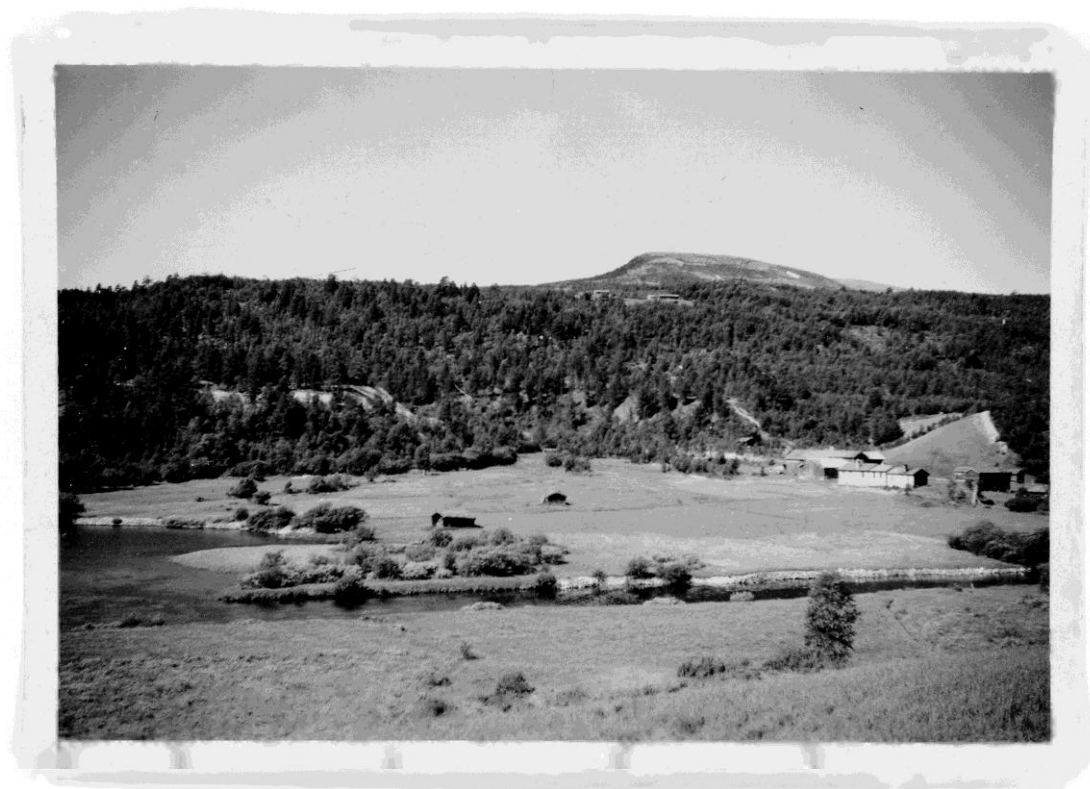
Som før omtalt, var skyldsettingen av Vuluvoldplassene i 1767 blitt grundig saksutredet og forberedt. Da sorenskriver Rasmus Nyegaard og skoginspektør Marcus Mechlenborg kom til gårdene 21. juni 1767 i spissen for en større delegasjon, brakte embetsmennene med seg korrespondansen som gjennom ett års tid hadde vært utvekslet mellom fogder og amtmann, Generalforsamlet og Rentekammeret i København, samt bønder og nyriddere i Ringeby/Sollia. Brev- og dokumentkorrespondansen ble i sin helhet skrevet inn i det formelle skyldsettingsdokumentet som til sist ble utferdighet, både for Vestre og Østre Vuluvolden. Det ble 27 tettskrevne ark for hver av gårdene, med betydelig detaljeringsgrad.

Men det nevnes ikke med ett eneste ord at det da skulle finnes setre i drift oppe på Vollkjølen – den nærmeste setra i så fall bare 800 meter unna og den neste 2000 meter fra de to skyldsettingsobjektene. Det er derfor ikke sannsynlig at setrene da fortsatt var i bruk fra Venabygda. Var de som jeg tror oppgitt ca. 1695, hadde de i så fall stått ubrukt i over 70 år. Det kan forklare passiviteten hos de *“angrensende gårdemenn”* under skyldsettingen. Og det kan vel også hende at de egentlig *hadde* høstet fôr der, men ikke betalt skatten og derfor ikke ville røpe seg for sorenskriveren. Imidlertid fremgår av skyldsettingsdokumentene at de nye gårdene på Vuluvoldene der og da fremsatte ønsker om å få tildelt seter. Men seterspørsmålet ble utsatt. Sorenskriver Rasmus Nyegaard gjengir en uttalelse fra rydningsmannen *Jon Jonsen* på Vestre Vuluvolden, representert ved sin far Engebret Jonsen (selv var nyridderen på reise til Oslo), om at det mest bekvemme ville være å få utvist seter på den vestre side av rydningsplassen (altså Vollkjølen) sitat:

“...omtrent der lige op for paa Vullue Kiölen, men herimot Protesterede Almuen med foregivende, at det skal være dennem til störste fortængsel, siden der findes deres Eldgamle Havninger, som de så meget mer nu har fornöden, siden Pladsens Beboer har betaget dennem de av Retten befarede og Beskrevne vidlöftige og omkring Pladsen beliggende volde,...” sitat slutt.



Vollkjølen, hvor Vuluvoldgårdene ønsket seter ved skyldsettingen 1767. Foto© LOW 2008

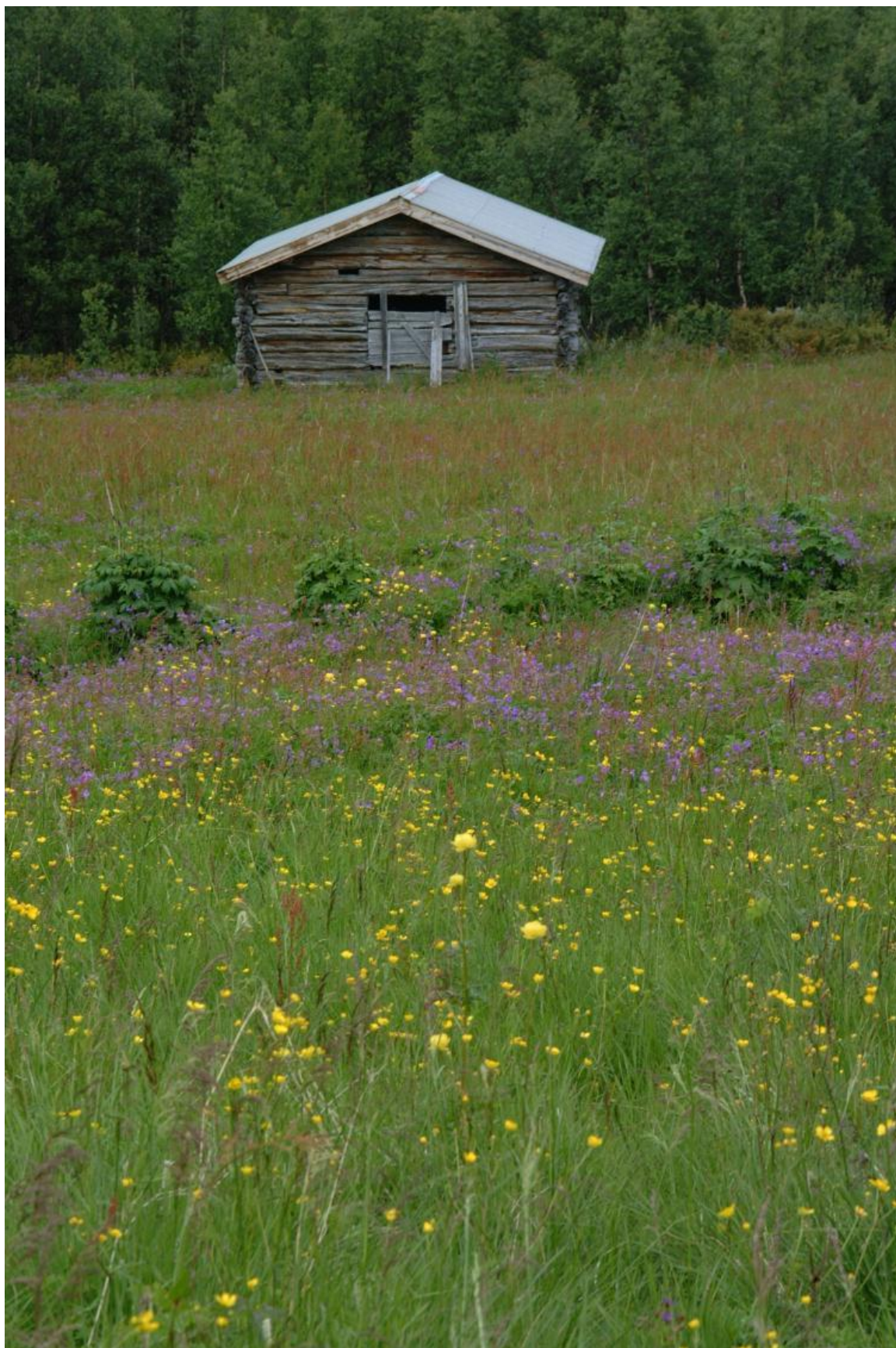


Snødølvollen fotografert fra Slåbumoen ca. 1950. Endsetrene (Svenstad) skimtes oppe på kjølen under Nårbukletten. Der ligger også Eggens-hytta bygget 1939-41 som feriehytte. Buene på vollene ved Snødølvass utløp i Setningssjøen er trolig fra 1500-årene. I bua nærmest mot gårdshusene indikerer Jakob B. Bull at Tater-Kristen bodde mens han svidde kull og drev jernvinne i Solliens tidligste tider. Einar Modalen på Snødølvollen passet godt på de fredede buene og reddet dem for ettertiden. Foto Mildrid Wollum ©LOW

Av sitatet sorenskriveren gjengir fremgår at retten altså først hadde befart og beskrevet områdene rundt nyrydningsplassene. Almuen som protesterte var nettopp det tallrike følget av "angrensede gårdemenn" fra Ringeby/Venabygd som var blitt tilsagt av fogden på Fron etter pålegg fra Amtmannen, og som fulgte sorenskriver og skoginspektør til Vuluvoldene og deltok ved skyldsettingen. De er navngitt i skyldsettingsdokumentene som *Simen Høystad, Syver Gunstad, Ole Mælum, Erich Øvre Gunstad, Gunder Sæter, Børre Wolden, Iver Svenstad og Peder Nordbu*. Blant disse var dermed også eierne av de tre gårdene Svendstad, Nårbu og Kviterud som skulle hatt setre på Vollkjølen fra gammelt av. Hvis noen av disse fremmøtte "angrensede gårdemenn" fra allmuen i Ringeby fortsatt hadde hatt full seterdrift på Vollsetrene under skyldsettingen - bare noen hundre meters vei fra rydningsplassene som skulle skattlegges - ville dette høyst sannsynlig ha blitt tatt opp som et vesentlig problem og klagetema fra gårdene i Ringeby og omtalt av retten og sorenskriveren i den lange og detaljerte teksten i skyldsettingsdokumentet. Men kun dølenes "...Eldgamle Havninger..." er nevnt.



Mildrid Brænd (Wollum) på Endsetra 1941, hun var budeie for Helga og Ivar Næsset på Enden i dette første krigsåret. Nedenfor hesjene på trøa ligger Snødølvoldsetra i bakgrunnen, "Setra hass Einar" sa vi i Endgrenda. Einar Modalen var påpasselig med vedlikehold og stell av både seterhus og andre hus på Snødølvollen. Alle tak ble skiftet og vølet i hans tid. Han har levd opp til bondens gamle æreskodeks om å levere fra seg gården i bedre stand enn da han selv overtok. Foto © 1941 Åsmund Wollum



Ballblom, storstorknebb, smørblomst og lushatt (tyrihjel) på Vollsetertrøa i juli. Foto© 1993 Lars Otto Wollum

Det fremgår heller ikke om det var disse havneganger på "Wullums kjøll" som eventuelt hindret sorenskriveren i å utlegge seterrast der og da, slik nyryderne ønsket. Dette indikerer sterkt at seterbruken for lenge siden var blitt oppgitt av Venabygdgårdene. Fra *Solligården* deltok også Solligårdsbonden under skyldsettingen, angivelig for å påse at det ble tatt hensyn til at hans gård hadde mosetak i Sollifjellet mellom Småtjønnene og Måsabua.



John Wollum trimmer setertunet med moderne slåtteredskap på Vollsetra 2009.

Han var da 85 år og fortsatt god arbeidskar, samt nyttig reparatør av alt som har med motorer å gjøre.

I moderne tid kanskje den som sammen med broren Åsmund har nedlagt størst samlet arbeidsinnsats på den gamle Kvitro-setra.

Foto:© Andreas Naas Wollum 2009



Vuluvoldjegere hevder fortsatt tusenår gamle fangsttradisjoner i de gamle setertraktene. Også i moderne tid er det hentet hjem atskillig kjøttbører fra rensfellene og fangstområdene

*Jonas Rybråten til v og Andreas Naas Wollum tar pause i slaktingen 2007
Foto ©LOW*



Et dyr ligger igjen i myra siste jakt dag 2008. Rensflokkene opptrådte i hopetall og var nærmest tamme denne solvarme dagen. Fantastiske far- og sønn-opplevelser og et stort privilegium. Lars Otto Wollum er jeger

Foto ©Andreas Naas



*Endelig er storbukken i hus etter tunge bærer i to dager! Ungdommens krefter er gode å ha når kjøtt og gevir skal bæres hjem til gårds.
Jonas Rybråten med storbukkegevir 2009.*

(PS. Litt røde øyne er bare normalt for storjegere!)

Foto© Andreas N. Wollum



Brødrene Rune til v og Arild Hemli på Vestre Vuluvolden står ikke tilbake for noen når det gjelder rensjakt. Her i rensfjellet 2007. Foto© LOW

Ingen skrifter eller dokumenter er foreløpig funnet om en eventuell overdragelse eller overtagelse av Vollsetrene. Men en samlet vurdering av flere elementer sannsynliggjør at Vuluvoldgårdene har startet setring derfra senest i 1775-76. Mer enn ti år uten seter kan ikke nyryderne i Sollia ha klart seg når de nå med skyldsatte gårder hadde *krav på seter etter loven*. Helst har nok seterønsket deres blitt imøtekommet *tidligere* av fogd og sorenskriver. Mest sannsynlig er de påstående gamle seterhusene blitt kjøpt eller overdratt, eller bruken bare overtatt av gårdene i Sollia. På dette tidspunkt var det allerede oppstått skyldskap gjennom inngifte mellom gårder i Ringebu og Vuluvoldfamiliene.

I 1775-76 etablerte Vuluvoldgårdene demning i Vulua og gårdskvern (der Vollsaga ble oppført 1903). Kverna var eid og brukt i fellesskap, og skattebyrden delte de. Det er ikke usannsynlig at kvernfeste og formell seterovertagelse har skjedd samtidig, ettersom sorenskriveren da igjen har hatt ærend til Vuluvoldgårdene for å ordne med det formelle omkring demning over Vulua og kvernfeste, som var skatteobjekter.



Gjeta og føringskveg holder vegetasjonen nede på Vollkjølen. Bildet er tatt sørøst for Finntoppsetta.

I bakgrunnen Vuludalen vestover, med Gjetsida og toppen av Valdreshøgda.

Valr er det gammelnorske ordet for falk. Det er blitt søkt, men falkefengertufter er ikke funnet hittil.
©Foto LOW 1996

Vollsetrene har med høy sannsynlighet vært brukt sammenhengende av Vuluvoldgårdene i minst 180 år, og trolig altså minst gjennom 40 år tidligere av Venabygdgårdene, fra ca. 1650 til 1690. Seterbruken har således vært drevet her over 250 år. Beitingen – som ennå i dag pågår med kveg og gjetflokker - har skapt et særegent beite- og kulturlandskap på den tre kilometer lange og nesten helt flate Vollkjølen. Gjetflokkene og føringskveget holder småvegetasjonen nede. Gjeta gnager bort barken på storfurua oppover stammen så høyt den klarer å reise seg på bakbena. Over noen hundre år fører dette til fremvekst av spredte, karakteristiske store grenrike furutrær, som altså er sterke nok til å overleve medfarten de får og likevel vokse seg store. "Gjetkrægg" kalte min far, skogvokter Åsmund Wollum i Sollia disse flotte skulpturene. Ennå står eldgamle kjempefurukrager på Vollkjølen og jeg har sett samme slags gjetskadet furu også sørøst for Sjølisetrene. Lengst nord på Vollkjølen ligger

Finntoppsletta, en flere hundre meter lang buktning av tørrgress i fine kurver vestover inn mot Vulua. Her ble den tørre Finntoppen ifølge min bestefar Ole Wollum slått - ikke oftere enn annethvert år i hans barndom. Det var godt fôr, gjevt for gjeta, men et helsikes arbeid å slå fordi ljàen ble så fort skjemt.



Åsmund Wollum (1919-2009) hviler ut 88 år gammel foran peisen han murte opp igjen på det gamle Kvitro-selet som han i høy alder rehabiliterte og brukte fire år på å ferdiggjøre og dermed reddet for ettertiden. Han brukte opp igjen naturstenen, kopierte peisen perfekt, og reduserte den nye til ca. halv målestokk - den gamle med ystepanna gikk dit tømmeret går over i bordkledning bak ham i stolen. Den gamle tømmerveggen var bortrånnet bak peismuren.

I etterslekten er vi takknemlige for at han 80 år gammel ennå hadde vilje og krefter til å gå på et slikt stort rehabiliteringsprosjekt, med god hjelp av den broren John Wollum, samt av snekker og fluefisker Helge Norhaug og andre av denne Vuluvoldgårdens venner. De gjorde et overmåte fint og solid snekkerarbeid og øvrig familie deltok ivrig i byggearbeidene og lærte atskillig om gammelt håndverk. Foto 2007 © LOW



Seterbukett i juli. Foto© LOW